

witt CLASSIC

NUTRI BLENDER WCNB600B

Handleiding voor gebruik en bediening van/
NL: 2-10



Specificaties:

220-240 V À 50/60 Hz, 600
Watts CE/EMC/LVD/ROHS

VEILIGHEIDSAANWIJZINGEN	3
OVERZICHT NUTRI BLENDER.....	5
LEER UW NUTRI BLENDER KENNEN.....	6
REINIGING EN ONDERHOUD.....	8
GARANTIE	10
SERVICE	10
RECEPTEN.....	11

VEILIGHEIDSAANWIJZINGEN

Ter bescherming tegen brand, elektrische schokken en/of schade dienen de volgende veiligheidsinstructies altijd nauwlettend te worden gevolgd bij gebruik van een elektrisch apparaat.

Lees alle instructies nauwkeurig door, ook als u reeds met het apparaat bekend bent.

- Ter bescherming tegen elektrische schokken mogen de kabel, de stekker en de motorunit nooit worden ondergedompeld in water of andere vloeistoffen.
- Lees de gebruiksaanwijzing voordat u het apparaat in gebruik neemt. Op deze manier beschermt u uzelf en voorkomt u schade aan het apparaat.
- Bewaar deze gebruiksaanwijzing om deze later bij eventuele vragen te kunnen raadplegen.
- Als het apparaat wordt overgedragen of verkocht, dient ook de gebruiksaanwijzing aan de volgende eigenaar te worden overgedragen.
- Voordat het apparaat in gebruik wordt genomen, moet alle verpakking worden verwijderd en moet worden gecontroleerd of het apparaat beschadigd is. Als het apparaat beschadigd is, of als er twijfels zijn over de toestand van het apparaat, moet contact worden opgenomen met de winkel waar het is aangeschaft. U mag het apparaat NIET in gebruik nemen als het is beschadigd.
Schade dient onmiddellijk te worden gemeld bij de winkel waar het apparaat is aangeschaft.
- Het apparaat is niet bedoeld voor gebruik door kinderen of zwakken, tenzij onder toezicht van iemand die verantwoordelijk is voor veilig gebruik van het apparaat.
- Kinderen moeten onder toezicht blijven om er zeker van te zijn dat zij niet met het apparaat spelen.
- Schakel de contactdoos uit en neem de stekker uit bij schoonmaken of wanneer het apparaat niet wordt gebruikt.
- Trek niet aan het snoer, maar pak de stekker om deze uit het stopcontact te nemen. Til het apparaat nooit aan het snoer op.
- Gebruik het apparaat niet als het snoer of de stekker niet werkt of zoekraakt, bij machinefouten of wanneer er een beschadiging is.
- Zorg ervoor dat het snoer niet over de tafelrand hangt of in contact komt met warme oppervlakken.
- Gebruik het apparaat niet en zet het apparaat niet neer op of in de buurt van warme oppervlakken (zoals een gasplaat, kookplaat of verwarmde oven).
- Gebruik het apparaat niet voor andere doeleinden. Het apparaat is uitsluitend bedoeld voor huishoudelijk gebruik.
- Het apparaat is uitsluitend bedoeld voor aansluiting op een standaardstopcontact.
- Doe geen pogingen om het apparaat te repareren, aan te passen of op andere wijze te bewerken.
- Niet bedoeld voor gebruik buitenshuis.
- Plaats het apparaat op een stabiel en droog oppervlak. Niet in wasbakken, gootstenen of op schuine oppervlakken plaatsen.
- Gebruik van niet-originele onderdelen of accessoires kan brand, elektrische schokken of schade veroorzaken.
- Tijdens gebruik nooit gereedschap in het apparaat steken.
- Laat het apparaat afkoelen voordat u het schoonmaakt.
- Geen verlengsnoer gebruiken.
- Bewaar het apparaat binnenshuis op een droge plek.
- Gebruik het apparaat niet onder of in de buurt van brandgevaarlijk materiaal, zoals gordijnen of overige brandbare voorwerpen.
- Raak tijdens gebruik geen beweeglijke of draaiende delen aan.
- Een leeg apparaat niet gebruiken.
- Wees voorzichtig bij het verwijderen van etensresten uit de houder of bij het uitnemen van de messen om het apparaat schoon te maken. De messen zijn scherp!
- Laat het apparaat nooit zonder toezicht draaien.
- Zorg er vóór gebruik voor dat de messen veilig vastzitten.
- Zorg ervoor dat alle onderdelen juist gemonteerd zijn.
- Verwijder geen onderdelen van de motorunit wanneer het apparaat in gebruik is.
- Overschrijd de aanbevolen hoeveelheids- en tijdsaanduidingen in deze gebruiksaanwijzing niet.
- Trek het snoer onmiddellijk na gebruik uit het stopcontact.
- Wees zeer voorzichtig als u het apparaat met warme vloeistof verplaatst.
- Wacht met het verplaatsen van de Nutri-blender tot het apparaat is uitgeschakeld.
- Laat de motor nooit meer dan 60 seconden per keer draaien.
- Giet voordat u gaat blenden, geen warme vloeistof in de blenderbeker. Begin met de ingrediënten die koud of op kamertemperatuur zijn. Warme ingrediënten veroorzaken druk in een verzegelde blenderbeker, waardoor deze bij het openen kan 'exploderen' en daarmee schade aan het product en/of letsel bij personen kan veroorzaken.
- De Nutri-blender is niet bedoeld voor gebruik in de magnetron. Plaats de motorunit, onderdelen of accessoires van het apparaat niet in de magnetron. Dit kan beschadiging veroorzaken.

WAARSCHUWING

Als het snoer beschadigd raakt, moet het door de producent, het servicecentrum of een bevoegde professional worden vervangen om gevaar te voorkomen. Dit apparaat is niet bedoeld voor andere vormen van gebruik dan in de gebruikshandleiding beschreven staan. De motorunit niet verplaatsen wanneer het apparaat in gebruik is.

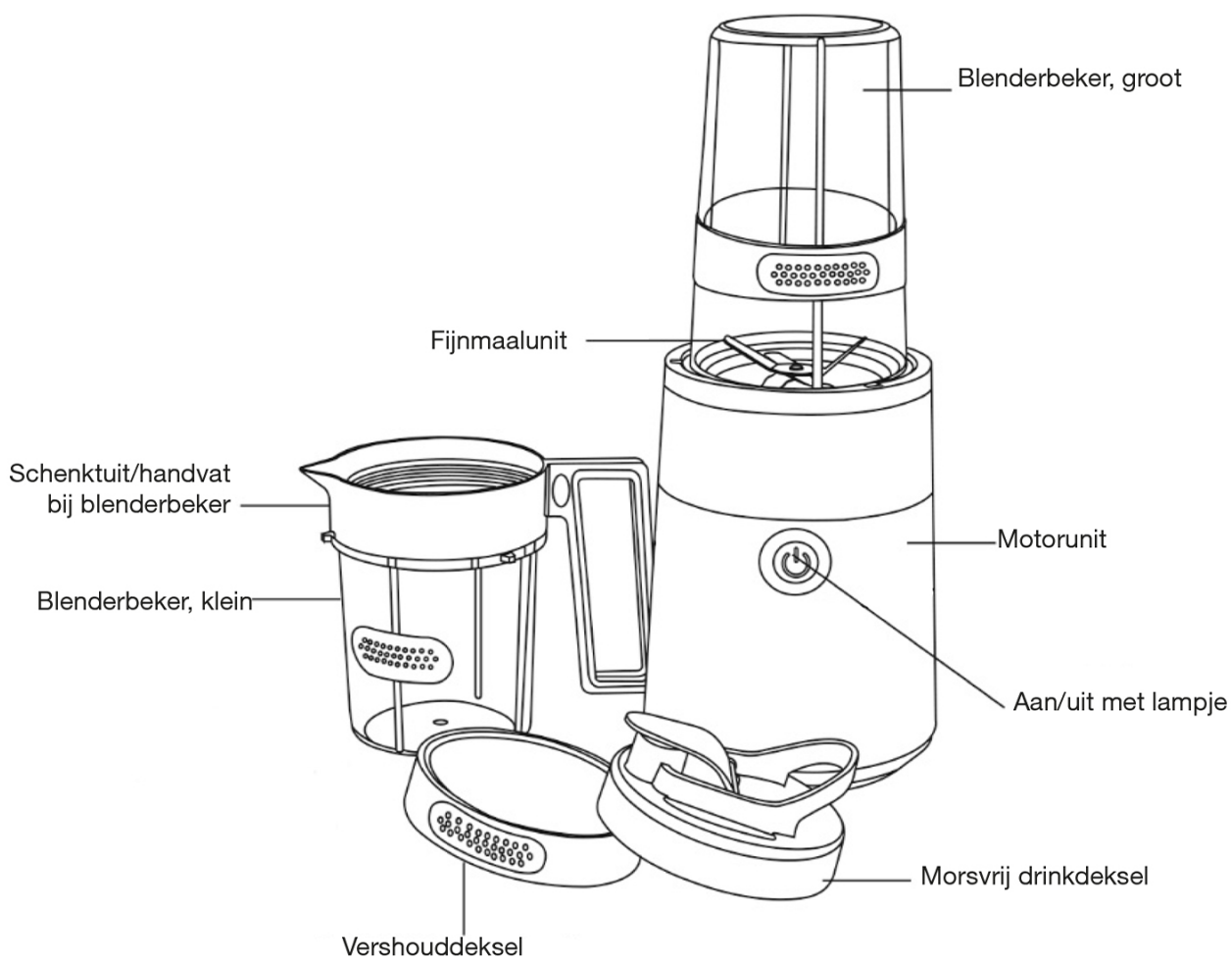
Voorzichtig – DE MESSEN ZIJN SCHERP: WEES VOORZICHTIG. Voorkom contact met beweeglijke delen. Houd

tijdens gebruik uw handen en paletmessen en overige voorwerpen van de blender om schade aan het product en/of letsel bij personen te vermijden.

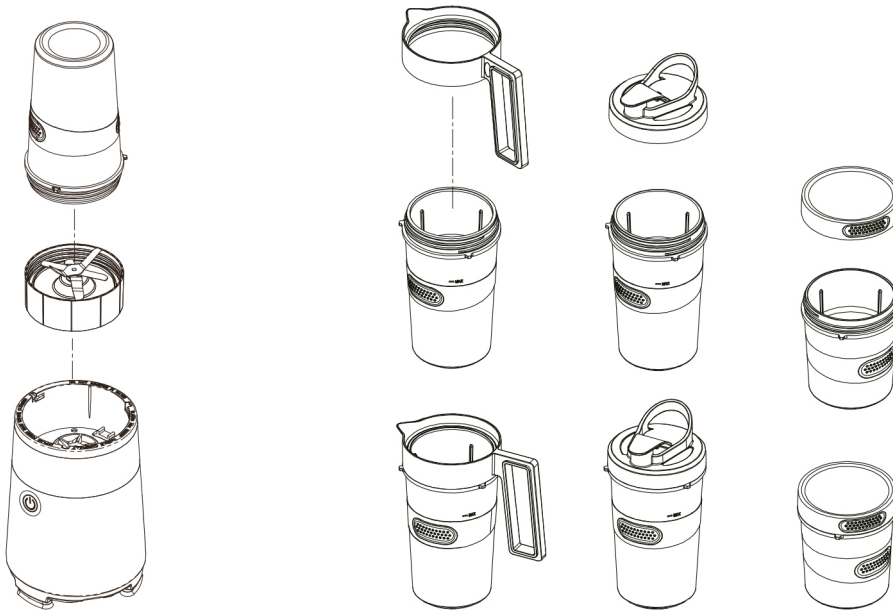
Waarschuwing – risico op schade:

Trek de stekker uit het stopcontact en zorg ervoor dat de messen helemaal niet meer ronddraaien voordat u ze verplaatst of aanraakt. Risico op schade aan het product en/of letsel bij personen.

OVERZICHT NUTRI BLENDER



DE SAMENSTELLING VAN DE NUTRI-BLENDER IS ALS VOLGT



LEER UW NUTRI-BLENDER KENNEN

Gefeliciteerd met uw aankoop van uw nieuwe Nutri-blender

De Nutri-blender is de ideale multifunctionele blender om mee te hakken, raspen en kloppen. Het apparaat is door zijn omvang heel gebruiksvriendelijk en neemt weinig ruimte op het aanrecht in.

VOORAFGAAND AAN GEBRUIK

Lees en volg deze gebruiksaanwijzing voordat u de Nutri-blender voor het eerst gebruikt, ook als u denkt dat u bekend bent met dit type apparaat.

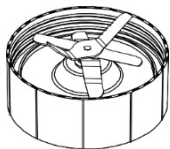
Zorg ervoor dat u vertrouwd raakt met de veiligheidsaanwijzingen. Bewaar deze gebruiksaanwijzing op een veilige en handige plek om deze later te kunnen raadplegen. Dit apparaat is bedoeld voor gebruik met een normale stekker en is niet geschikt voor industrieel of commercieel gebruik. Pak de Nutri-blender voorzichtig uit. Verwijder alle verpakking en etiketten en gooi deze weg of bewaar ze voor toekomstig gebruik.

Zorg ervoor dat de spanning van uw voeding overeenkomt met de spanning die is aangegeven op het etiket van het apparaat (dit bevindt zich aan de onderkant van de blender). Verwijder de plastic onderdelen en was ze in warm water met zeep. Droog ze grondig af en plaats ze terug. Neem de buitenkant van het apparaat met een vochtige doek. Gebruik geen agressieve of schurende schoonmaakmiddelen.

ZO WERKT UW NUTRI-BLENDER

Wees voorzichtig bij het hanteren van de messen, met name wanneer u de messenunit uit de beker neemt, de beker leegt of het apparaat schoonmaakt.

FIJNMAALUNIT



Hakken – bijvoorbeeld champignons of knoflook. Kan ook worden gebruikt om salsa of dips te maken.

Blenden – ijs en gevroren bessen fijnmalen voor smoothies en milkshakes.

Mixen/mengen – pannenkoekenbeslag en kant-en-klare cakemixen binnen een paar seconden mengen.

Raspen – zowel harde als zachte kazen binnen een paar seconden raspen.

Pureren – gerechten als hummus, naturelsoepen en babyvoedsel krijgen binnen een paar seconden een romige consistentie.

Ijs en gevroren fruit fijnhakken – bijvoorbeeld voor heerlijke vruchtensorbets.

BEDIENING

GEBRUIK VAN DE FIJNMAALUNIT:

LET OP:

- Nooit vullen tot boven de MAX-aanduiding.**
- Zware/volle voedingsmiddelen, zoals aardappels en kleverige mengsels als gistdeeg, mogen nooit in de blender worden geplaatst.**
- Laat de blender niet draaien als hij leeg is.**
- Niet onafgebroken langer dan 60 seconden blenden zonder de motor te laten rusten.**

1. Plaats het apparaat op een stabiel oppervlak. Zorg ervoor dat de stekker niet in het stopcontact zit.
2. Maak alle ingrediënten schoon en snijd ze in kleine stukjes, zodat ze in de kleine of de grote blenderbeker passen. Giet vervolgens de vloeistof in de beker (afbeelding 1).

LET OP:

De blender is voorzien van een intern sluitingsmechanisme, dat ervoor zorgt dat u het apparaat alleen kunt aanzetten als de blendercontainer en de fijnmaalunit vast op de motorunit zijn bevestigd. Als het apparaat juist gemonteerd is, wordt het afgesloten door het veiligheidsmechanisme.

3. Zorg ervoor dat de lekbescherming goed op de fijnmaalunit zit en draai de unit met de wijzers van de klok mee (afbeelding 2).
4. Keer de blenderbeker om en plaats deze op de motorunit. Draai met de wijzers van de klok mee totdat de beker stevig vastzit (afbeelding 3).



LET OP: De blender werkt alleen als de fijnmaalunit en de blendercontainer op de juiste manier op de motorunit zijn geplaatst.

5. Steek de stekker in het stopcontact.
6. Druk op de aan/uit-knop om het apparaat in te schakelen. Het indicatorlampje gaat aan.

LET OP: Als de messen niet gelijkmatig draaien, schakelt u het apparaat uit en voegt u vloeistof toe of verlaagt u de hoeveelheid ingrediënten in de blendercontainer.

7. Sluit na gebruik de motor af door op de aan/uit-knop te drukken. Trek het de stekker onmiddellijk na gebruik uit het stopcontact.
8. Als de messen niet meer draaien, maakt u de fijnmaalunit en de blenderbeker los van de motorunit.
9. Maak de fijnmaalunit los van de blenderbeker. Volg de bovenstaande instructies in omgekeerde volgorde om het apparaat uit elkaar te nemen. Giet de inhoud in een aparte beker, gebruik het morsbestendige drinkdeksel of bevestigd een schenktuit en handvat.

REINIGING EN ONDERHOUD

VOORZICHTIG: Zorg er altijd voor dat het apparaat uit het stopcontact is genomen voordat u het verplaatst, samenstelt, uit elkaar neemt of schoonmaakt. Wacht tot het apparaat helemaal is afgekoeld voordat u het schoonmaakt.

LET OP:

- **Trek de stekker uit het stopcontact voordat u de Nutri-blender schoonmaakt.**
- **Wacht tot het apparaat helemaal is afgekoeld voordat u het schoonmaakt.**
- **Maak de motorunit met een vochtige doek schoon.**
- **Gebruik geen agressieve of schurende schoonmaakmiddelen of wasbenzine, alcohol of aceton om het apparaat schoon te maken.**

1. Altijd onmiddellijk na gebruik schoonmaken. Laag geen etensresten opdrogen in de blenderbeker. Dit maakt het schoonmaken lastiger.

2. Neem alle delen uit elkaar en maak ze schoon in warm water met zeep nadat u de stekker uit de Nutri-blender hebt getrokken. Spoel alle delen en accessoires onder de kraan af en droog ze grondig. De accessoires van de Nutri-blender zijn ook geschikt voor een vaatwasser. Plaats de onderdelen in de bovenste lade van de vaatwasser.
3. Veeg de motorunit met een vochtige doek af om eventuele etensresten te verwijderen en droog grondig na. Dompel de motorunit nooit in water of een andere vloeistof, en gebruik nooit een vaatwasser om hem schoon te maken.

Tips:

- Gebruik een borsteltje (niet meegeleverd) om etensresten onder de messen te verwijderen.
- Bewaar het apparaat altijd op een koele en droge plek.

Voorzichtig: Zorg er altijd voor dat de lekbeschermingen na het schoonmaken nog goed vastzitten. Door warmte kunnen ze loskomen en uit de unit vallen.

VOORZICHTIG: Wees voorzichtig bij het hanteren van de messen.

1. Ter bescherming tegen elektrische schokken mag de motorunit nooit worden ondergedompeld in water of andere vloeistoffen.
2. Gebruik geen agressieve of schurende schoonmaakmiddelen bij het reinigen van de onderdelen.
3. Gebruik geen agressieve schoonmaakvloeistoffen, zoals wasbenzine, alcohol of aceton om het apparaat schoon te maken.
4. Raak de messen niet aan: dit is extreem scherp en kan ernstig letsel veroorzaken. Probeer niet om de messen te demonteren van de fijnmaalunit.

SPECIFICATIES

Aansluiting 220-240 V À50/60 Hz, 600
stroomverbruik 600W

Let op: Als resultaat van voortdurende productverbeteringen kunnen het ontwerp en de productspecificaties van het werkelijke product afwijken van de illustraties.

RECLAMATIE

Er geldt 2 jaar reclamatierecht voor uw nieuwe product bij fabricage- en materiaalfouten, geldig vanaf de gedocumenteerde aankoopdatum. De garantie omvat materialen en werkuren. Bij servicecontact dient u de naam en het serienummer van het product op te geven. Deze gegevens vindt u op het typeplaatje. Noteer eventueel de gegevens hier in de gebruiksaanwijzing, zodat u ze bij de hand hebt. Zo kan de servicemonteur de juiste vervangende onderdelen sneller vinden.

De garantie geldt niet:

- Bij fouten en schade die niet zijn veroorzaakt door fabricage- en materiaalfouten
- Bij gebrekkig onderhoud, waaronder het schoonmaken van het product
- Bij brand en/of water- en vochtschade aan het product
- Bij transportschade, waarbij het product zonder de juiste verpakking is vervoerd
- Als er niet-originele vervangende onderdelen zijn gebruikt
- Als de gebruiksaanwijzing niet is opgevolgd
- Als de installatie anders dan de instructie is uitgevoerd
- Als onbevoegden het product hebben geïnstalleerd of gerepareerd
- Voor batterijen of overige slijtstukken

Transportschade

Transportschade die wordt vastgesteld bij levering door de verkoper aan de klant, is een zaak tussen de klant en de verkoper. In gevallen waarin de klant zelf verantwoordelijk is voor het transport van het product, neemt de leverancier geen enkele verplichting op zich in verband met eventuele transportschade. Eventuele transportschade dient onmiddellijk en uiterlijk 24 na ontvangst van het product te worden gemeld. In andere gevallen wordt de eis afgewezen.

Ongegronde service

Als het product wordt ingestuurd voor service, en duidelijk wordt dat de klant de fout zelf had kunnen herstellen door de gebruiksaanwijzing te volgen, is de klant zelf verantwoordelijk voor de servicekosten.

Bedrijfsmatige aankoop

Er is sprake van bedrijfsmatige aankoop wanneer de gekochte apparaten niet in een privéhuishouden, maar in een bedrijfs- of vergelijkbare omgeving worden gebruikt (restaurant, café, kantine enz.) of worden gebruikt om te worden uitgeleend of op een andere manier waar meerdere gebruikers bij betrokken zijn. In verband met bedrijfsmatige aankoop wordt geen garantie aangeboden, aangezien dit product is bedoeld voor algemeen huishoudelijk gebruik.

SERVICE

Voor service en het aanvragen van vervangende onderdelen moet contact worden opgenomen met de winkel waar het product is gekocht. Het registreren van reclamatie is ook mogelijk op witt.dk onder de kop 'Service' en 'Overige producten'. Kies uw land en taal en vul het serviceformulier in.

Onder voorbehoud van zetfouten.

De producent/distributeur kan niet verantwoordelijk worden gehouden voor schade aan producten en/of letsel bij personen indien de veiligheidsaanwijzingen niet worden opgevolgd. De garantie vervalt indien de aanwijzingen niet worden opgevolgd.

RECEPTEN

Body Balance Blaster

- 2 handvullen spinazie
- ½ kopje frambozen
- 1 banaan
- 6 amandelen
- 3 el. onbewerkte cacao

Aanvullen met bronwater tot MAX-aanduiding.

Young at Heart

- 1 handvol boerenkool
- ½ avocado (geschild en ontpit)
- 2 middelgrote abrikozen
- 1 kopje blauwe bessen
- 4 walnoten, gehalveerd
- 1 kiwi (geschild)

Aanvullen met bronwater tot MAX-aanduiding

Strikingly Skinny

- 3–4 blaadjes spinazie
- 1 banaan
- 1/8 kopje pompoenpitten
- 1 sinaasappel (geschild)
- 1 stronk selderij

Aanvullen met bronwater tot MAX-aanduiding.

